



# BOLETIM EPIDEMIOLÓGICO SEMANAL

Dados até 16/07/2022

PANDEMIA DO NOVO  
CORONAVÍRUS COVID-19  
2022



## Apresentação

A Secretaria Municipal de Saúde, por meio da Divisão de Vigilância em Saúde, divulga um Boletim Epidemiológico Semanal, apresentando uma análise sobre o perfil de casos e óbitos da COVID-19 no Município de Piraí.

Essa edição do boletim apresenta dados até 16/07/2022, Semana Epidemiológica 28.

A divulgação diária dos dados epidemiológicos ocorre por meio do seguinte canal:

<https://pirai.rj.gov.br/covid19/>

Com a evolução da pandemia as informações epidemiológicas foram se consolidando e desta forma reforçando os mecanismos de controle desde sua detecção até as medidas mitigadoras.

Assim, o município vem conseguindo detectar os casos suspeitos e rastreá-los através de exames preconizados na literatura científica, acompanhando diariamente sua evolução após as orientações adequadas e isolamento domiciliar.

Este seguimento foi capaz de dotar o município de informações sistematizadas para acompanhar a evolução da epidemia e tomar decisões para seu maior controle.

## Síntese de casos, óbitos, incidência, mortalidade e letalidade – COVID19 - no Brasil, Estado do Rio de Janeiro, Região Médio Paraíba e Pirai – RJ, até 16/07/2022.

	Casos	Óbitos	Incidência/ 100mil hab	Mortalidade / 100mil hab	Letalidade	Atualização
Brasil	33.290.266	675.295	15.841,4	321,3	2,0 %	16/07/2022 17:34
Estado do RJ	2.411.840	74.461	13.969,6	431,3	3,1%	16/07/2022 17:34
Região Médio Paraíba	189.154	3.878	20.602,83	422,4	2,1%	15/07/2022
Pirai	9.018	123	30.526,32	416,31	1,4%	16/07/2022 23:59

Fonte Brasil e RJ: <https://covid.saude.gov.br/>, consultado em 17/07/2022, às 12:00 – Dados atualizados até 16/07/2022.

Fonte Região Médio Paraíba - [http://sistemas.saude.rj.gov.br/tabnetbd/webtabx.exe?covid19/esus\\_sivep.def](http://sistemas.saude.rj.gov.br/tabnetbd/webtabx.exe?covid19/esus_sivep.def)

Fonte Pirai: Sistema Municipal de Controle da COVID 19.

Dados sujeitos à revisão.

## CASOS E ÓBITOS CONFIRMADOS - Total de casos, óbitos e taxas por ano (2020, 2021 e 2022)

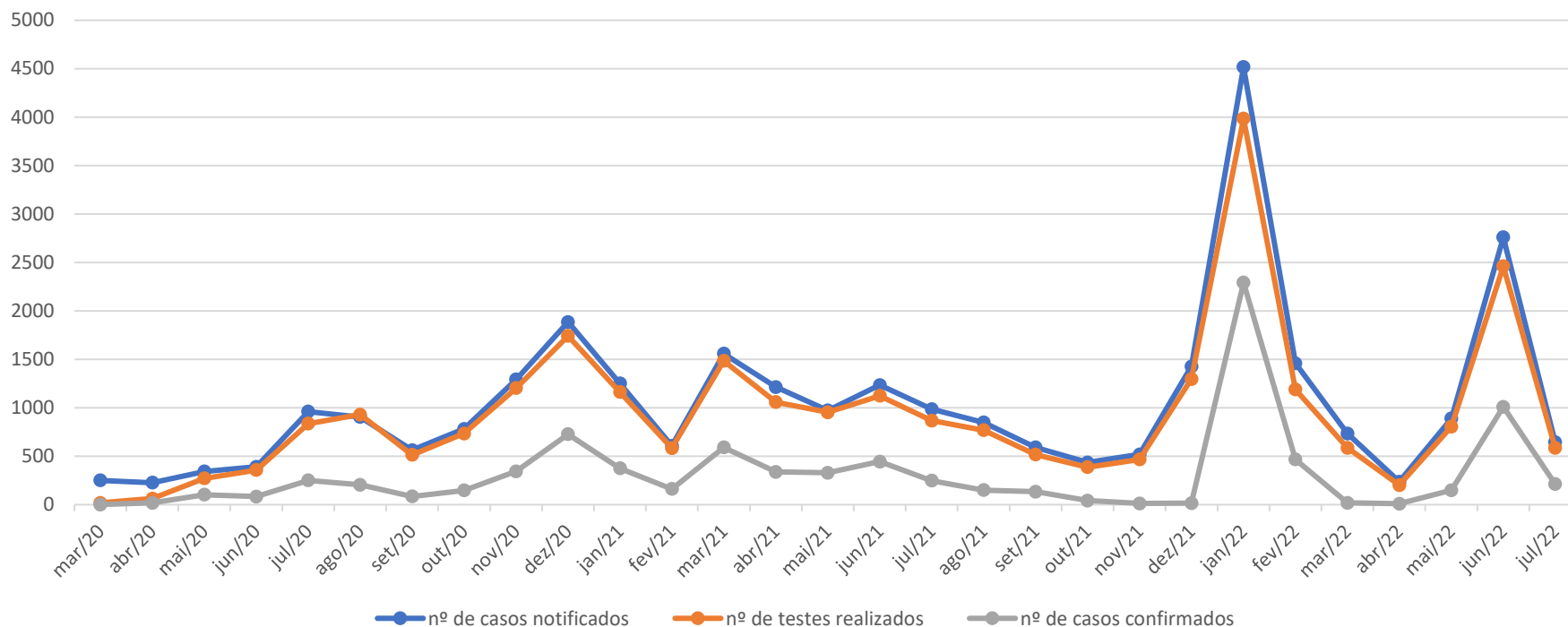
2020		2021		2022	
Total de casos	1.959	Total de casos	2.829	Total de casos	4242
Total de casos graves*	114	Total de casos graves*	244	Total de casos graves*	<b>38</b>
% de internados entre os positivos	<b>5,8%</b>	% de internados entre os positivos	<b>8,7%</b>	% de internados entre os positivos	<b>0,90%</b>
Total de óbitos	34	Total de óbitos	77	Total de óbitos	<b>12</b>
Taxa de incidência (por 100 mil habitantes)	6.630,6	Taxa de incidência (por 100 mil habitantes)	9.521,1	Taxa de incidência (por 100 mil habitantes)	14.323,91
Letalidade (porcentagem)	1,7%	Letalidade (porcentagem)	2,7%	Letalidade (porcentagem)	0,1%
Taxa de mortalidade (por 100 mil habitantes)	115,1	Taxa de mortalidade (por 100 mil habitantes)	260,6	Taxa de mortalidade (por 100 mil habitantes)	40,62%

\*SRAG - Síndrome Respiratória Aguda Grave

Fonte: e-SUS, SIVEP

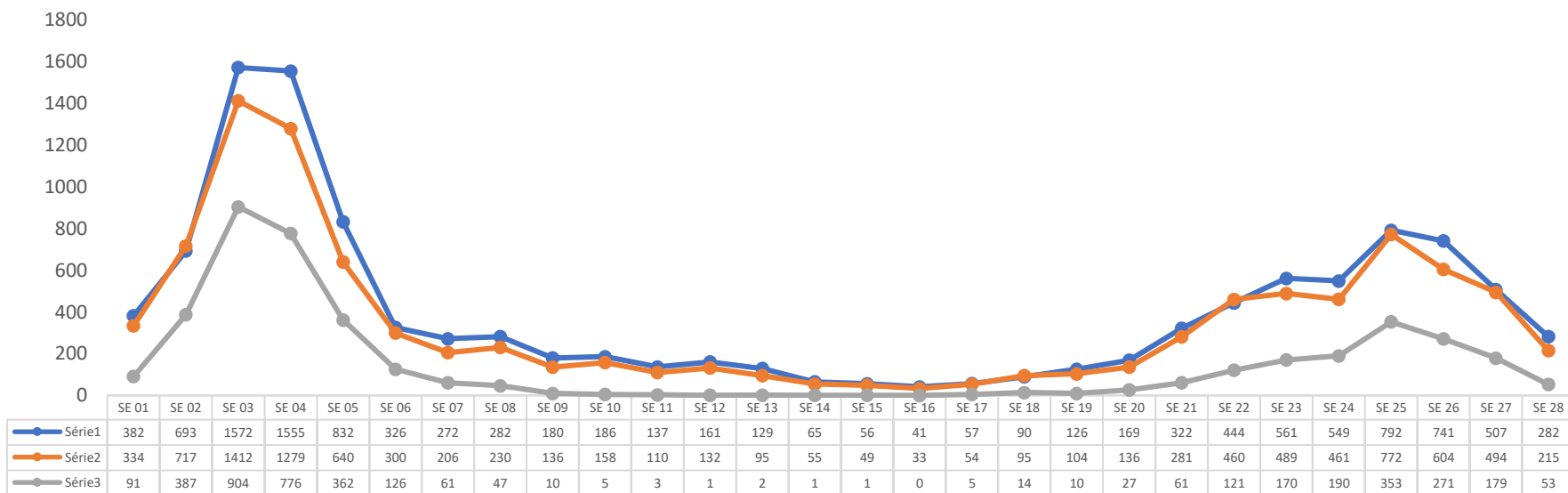
Atualizado em: 16/07/2022

## Comparativo entre casos notificados, testes realizados e casos confirmados de COVID 19, por meses da data de notificação, Pirai - RJ



Avaliando o gráfico acima ficam evidenciados os meses nos quais houve maior número de notificações, testes e casos confirmados no município. Constata-se também que praticamente todos os casos suspeitos realizam o teste para confirmar ou descartar a doença.

### Comparativo entre casos notificados, testes realizados e casos confirmados de COVID 19, por semana epidemiológica, por data de notificação (SE 01/2022 a SE 28/2022), Piraí - RJ

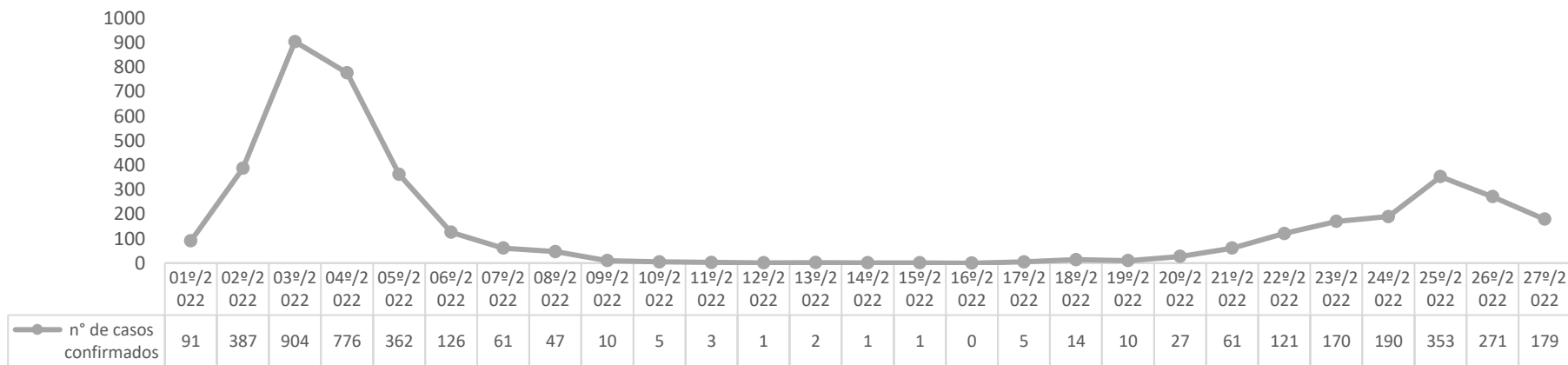


Fonte: Sistema Municipal de Controle da COVID 19. Dados sujeitos à revisão.

O gráfico acima avalia o número de casos notificados, testados e confirmados de COVID 19 em 2022

Na primeira semana de 2022 vê-se um expressivo aumento do número de casos já como um impacto da circulação da variante Ômicron. Nota-se, ainda, um aumento no número de casos notificados, testes realizados e casos confirmados a partir da SE 20 e uma queda na SE 26

## Número de casos confirmados de COVID 19, por semana epidemiológica, por data de notificação (SE 01/2022 a 27/2022) Piraí - RJ

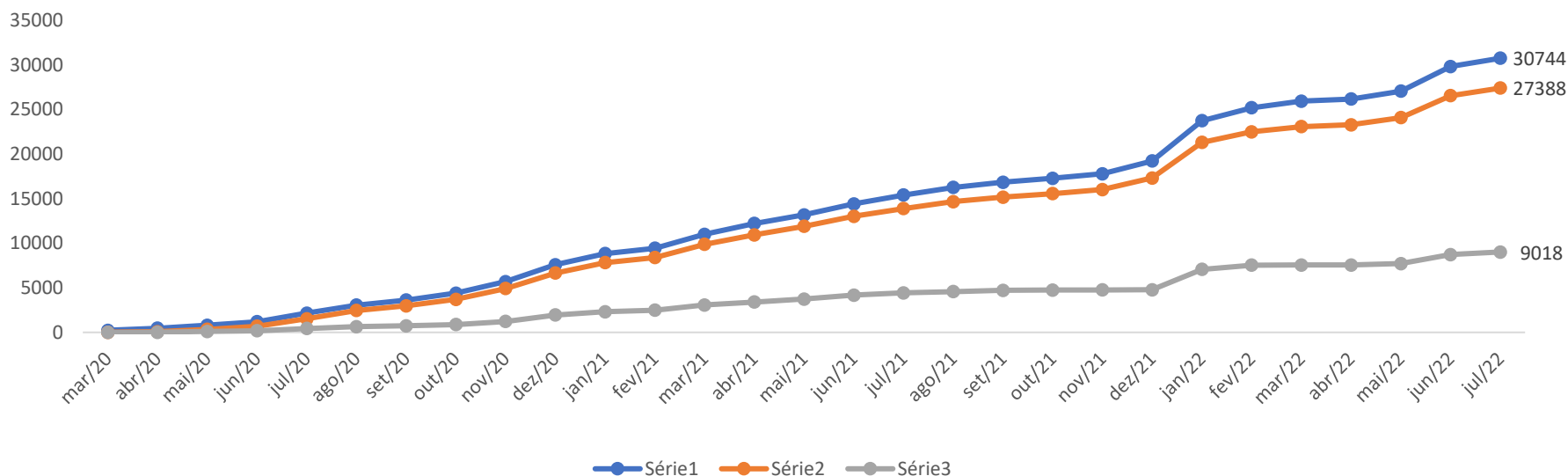


Fonte: Sistema Municipal de Controle da COVID 19. Dados sujeitos à revisão.

O gráfico acima avalia o número de casos confirmados de COVID 19. Em 02/04/2020 confirmamos o 1º caso. Em função do avanço da epidemia e principalmente com maiores investimentos na detecção, percebe-se um aumento progressivo de casos confirmados, dentre os quais se destacam:

- Ampliação dos sintomas que levassem a suspeição de casos;
- Ampliação na realização de testes em pacientes assintomáticos;
- Ampliação na realização de testes em contatos de pacientes suspeitos e confirmados, mesmo que estejam sem sintomas.

## Acumulado dos casos notificados, exames realizados (PCR e teste rápido) e de casos confirmados de COVID 19 (por data de notificação), na semana epidemiológica, em Pirai-RJ

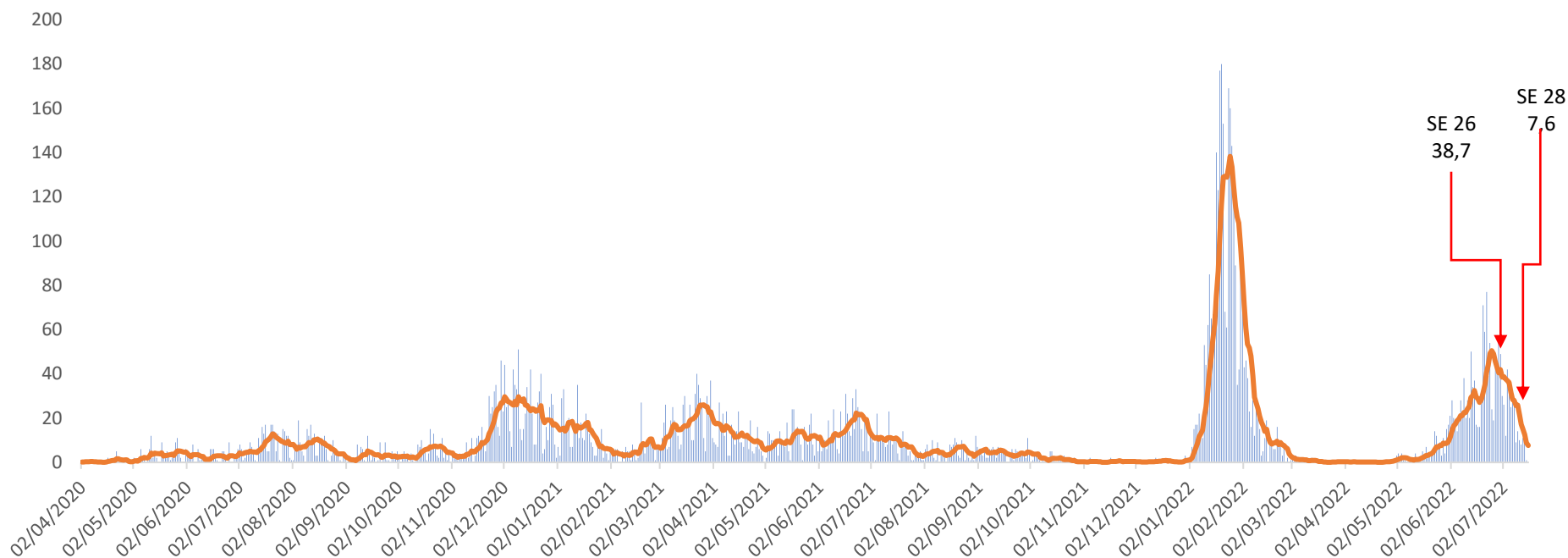


Fonte: Sistema Municipal de Controle da COVID 19. Dados sujeitos à revisão.

Avaliando o gráfico vê-se que a curva do acumulado dos casos notificados suspeitos de COVID 19 desde o início da pandemia e dos exames realizados (PCR e teste rápido) mantém-se ascendente. Já a de casos confirmados demonstra uma curva com ascendência menor.



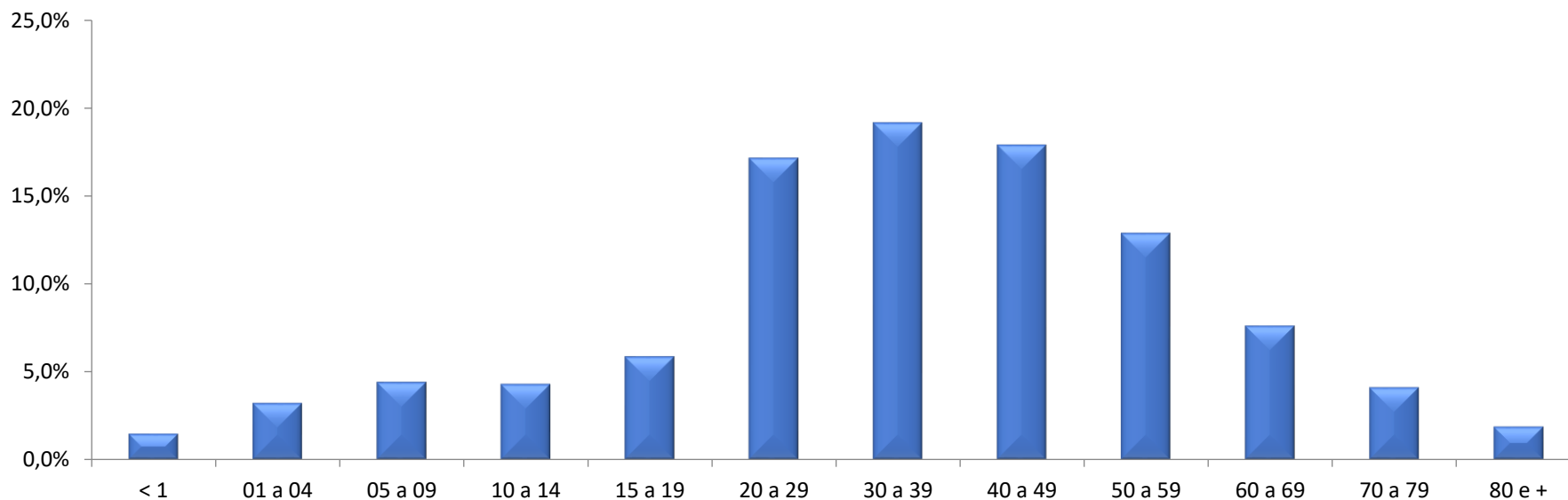
## Média móvel de casos confirmados de COVID 19, de 02/04/2020 a 16/07/2022, por data de notificação, Piraí - RJ



Fonte: Registros da Vigilância Epidemiológica de Piraí – RJ. Dados sujeitos à revisão

O resultado desse cálculo é uma leitura que leva em conta a influência de todos os dias da semana e pode ser atualizada diariamente, evitando análises precipitadas como a de que a pandemia pode ter freado num domingo e acelerado em uma terça-feira. Ao considerar sempre todos os dias da semana, a média móvel de casos em sete dias pondera o represamento de notificações que ocorre nos fins de semana.

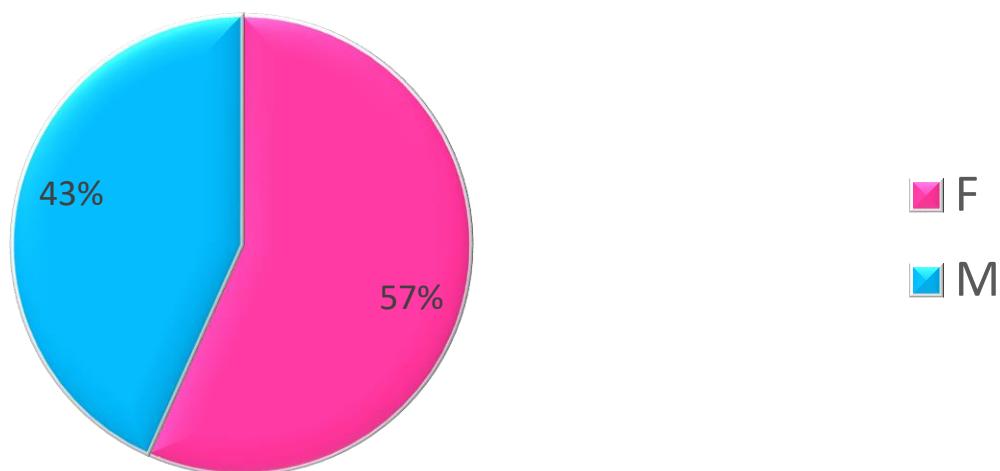
## Distribuição dos casos positivos, segundo faixa etária detalhada, de 01/01/2022 a 16/07/2022 em PIRAI - RJ



Fonte: Sistema Municipal de Controle da COVID 19. Dados sujeitos à revisão.

Avaliando a faixa etária dos casos confirmados, observa-se que a maior incidência está na faixa etária economicamente ativa, de 20 a 59 anos.

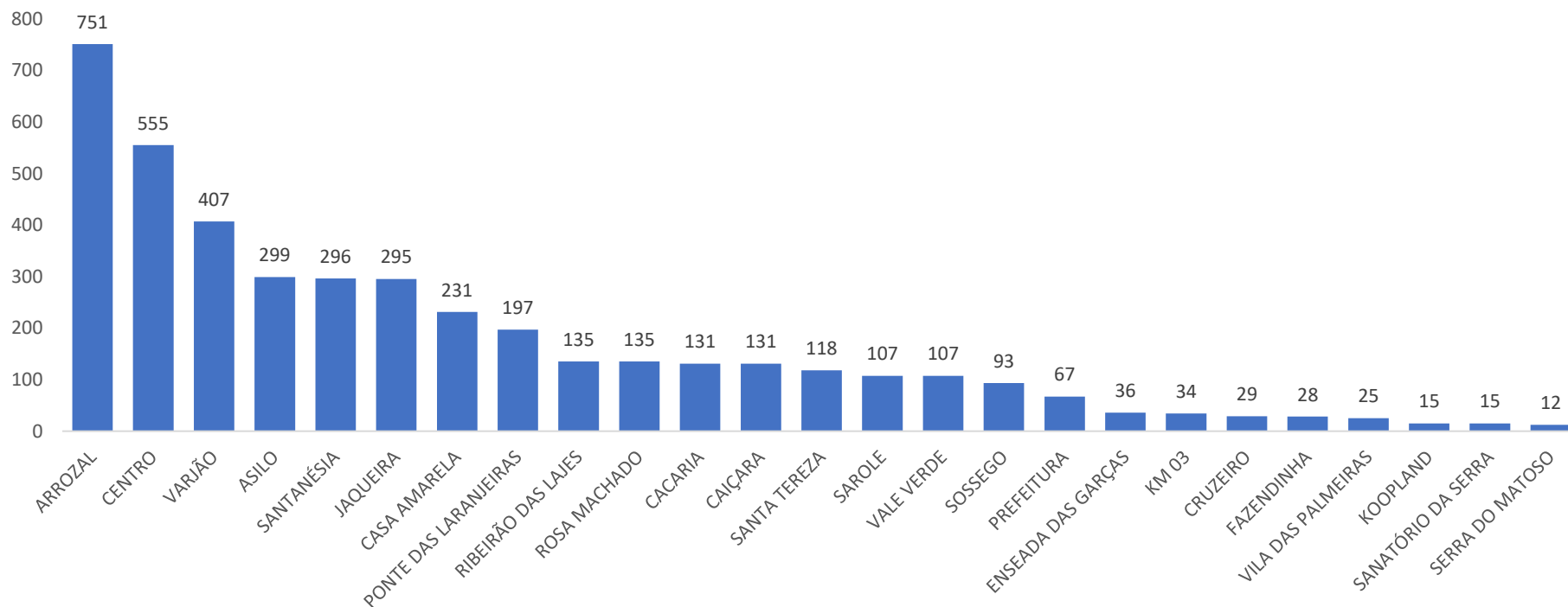
## Distribuição dos casos positivos, segundo sexo, em PIRAI – RJ 2022



Fonte: Sistema Municipal de Controle da COVID 19. Dados sujeitos à revisão.

Avaliando a faixa etária dos casos confirmados de COVID 19, observa-se que a maior incidência continua no sexo feminino em 2022.

## Distribuição dos casos positivos de COVID 19, por localidades - Pirai – RJ, de 01/01/2022 até 16/07/2022 – Pirai - RJ



Fonte: Sistema Municipal de Controle da COVID 19. Dados sujeitos à revisão.

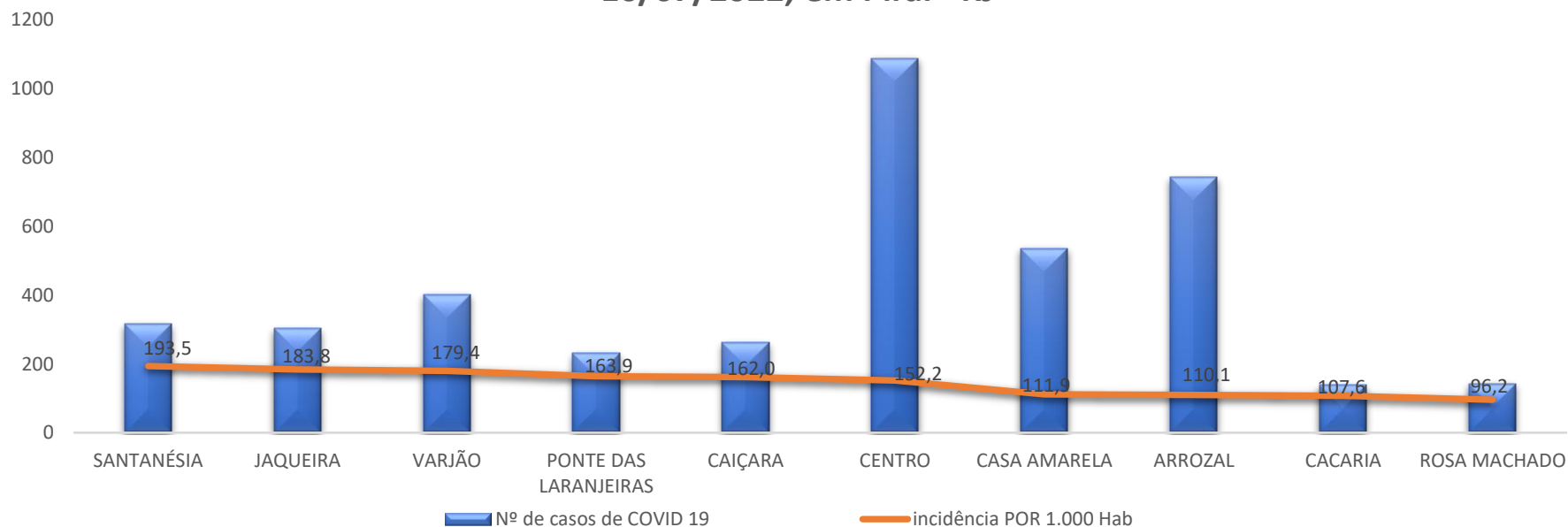
Os bairros com maior número de casos no município de Pirai são  
**ARROZAL, CENTRO, VARJÃO, ASILO e SANTANÉSIA.**



A distribuição geográfica da doença no município de Pirai demonstra a circulação do vírus em todos os bairros, reforçando a necessidade do engajamento da população no enfrentamento da mesma, fomentando a vacinação contra COVID-19 e influenza.

Em janeiro de 2022, o município de Pirai apresentou um aumento expressivo de casos confirmados de Covid-19, sendo considerado o maior pico de toda a pandemia, mas, apesar deste aumento, as taxas de internação e de letalidade foram as menores observadas. No momento, percebe-se uma elevação no número de casos confirmados covid-19 nos meses de maio e junho, entretanto, com poucas internações e sem óbitos, considerando a cobertura vacinal.

## Número de casos e incidência de COVID 19, por USF, de 01/01/2022 a 16/07/2022, em Piraí - RJ



Fonte: Sistema Municipal de Controle da COVID 19. Dados sujeitos à revisão

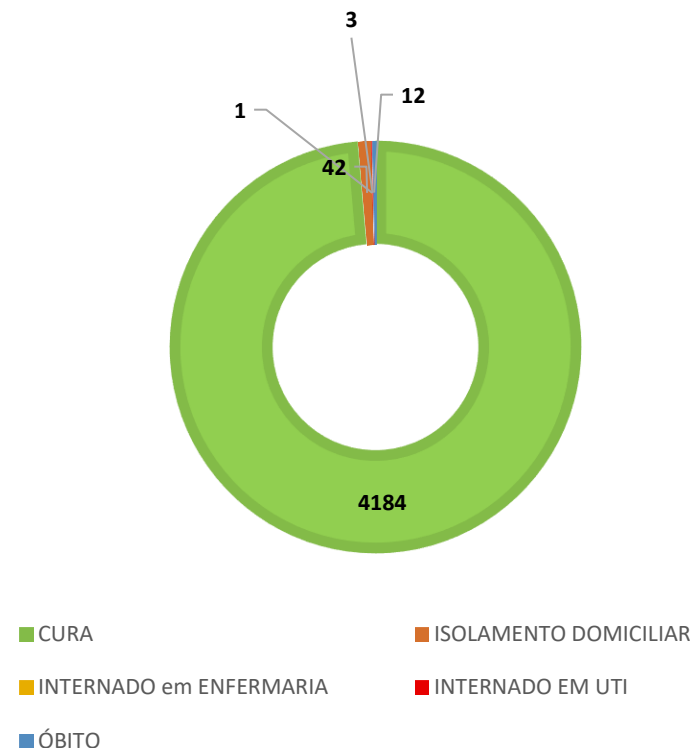
Quando avaliamos a incidência de COVID 19 (isto é, o número de casos novos da doença considerando as pessoas expostas de determinada área) vê-se que as áreas de abrangência das USF da SANTANÉSIA, JAQUEIRA, VARÃO e PONTE DAS LARANJEIRAS têm a maior incidência até o momento no ano de 2022.

## DISTRIBUIÇÃO DOS CASOS POSITIVOS DE COVID 19, SEGUNDO SITUAÇÃO DURANTE O MONITORAMENTO EM 2022, ATÉ 16/07/2022, PIRAÍ- RJ

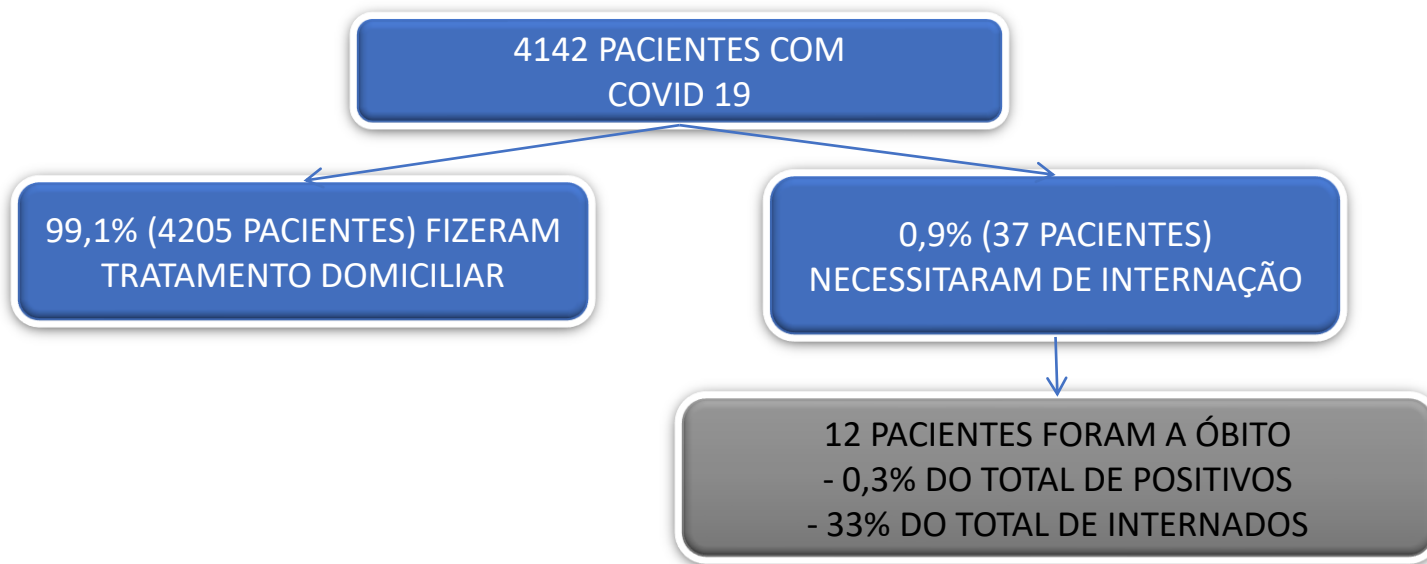
O gráfico avalia a condição dos casos confirmados de COVID 19, no ano de 2022, sendo que 4184 (98,6%) pacientes já estão curados, 42 (3,3%) permanecem em isolamento domiciliar, 1 (0,02%) paciente internado em enfermaria, 3 (0,07%) pacientes internados em UTI e 12 pacientes (0,3%) foram a óbito.

Vale ressaltar que todos os casos suspeitos de COVID 19 são monitorados por, no mínimo, 10 dias após o início dos sintomas.

Fonte: Sistema Municipal de Controle da COVID 19. Dados sujeitos à revisão.



## Distribuição dos casos confirmados de COVID 19 segundo evolução, em Piraí - RJ, em 2022

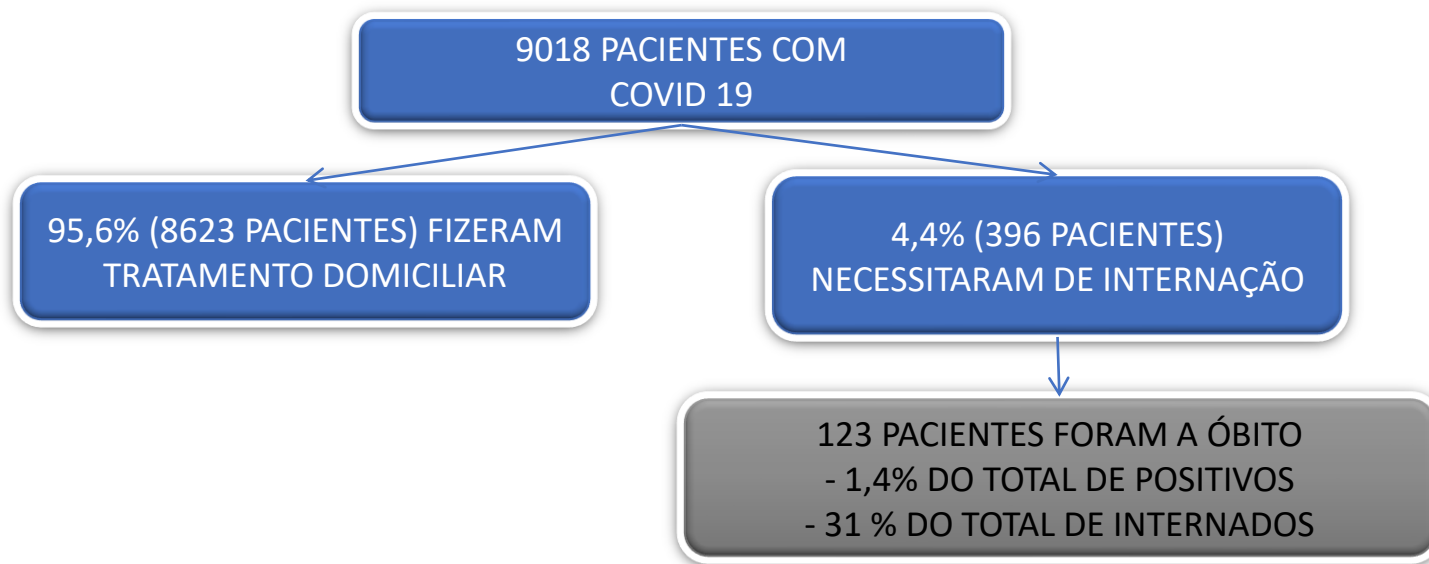


Dos 4242 pacientes em 2022, com Covid-19 até o dia 16/07/2022, 4205 pacientes evoluíram para tratamento domiciliar (99,1%) e 37 pacientes precisaram de internação (0,9%). Destes 37 pacientes, 12 evoluíram para o óbito, o que corresponde a 33% dos pacientes internados e a uma taxa de letalidade de 0,3%.

A taxa de mortalidade geral por COVID 19 em Piraí em 2022 é de 4,06% por cada 10.000 mil habitantes.



## Distribuição dos casos confirmados de COVID 19 segundo evolução, em Pirai - RJ, em 2020, 2021 e 2022



Dos 9018pacientes com Covid-19 até o dia 16/07/2022, 8623 pacientes evoluíram para tratamento domiciliar (95,6%) e 396 pacientes precisaram de internação (4,4%). Destes 396 pacientes, 123 evoluíram para o óbito, o que corresponde a 31% dos pacientes internados e a uma taxa de letalidade de 1,4%.

A taxa de mortalidade geral por COVID 19 em Pirai é de 41,63% por cada 10.000 mil habitantes.

## Distribuição dos casos positivos, segundo necessidade de hospitalização, Piraí - RJ, em 2022, até 16/07/2022



Fonte: Sistema Municipal de Controle da COVID 19. Dados sujeitos à revisão.

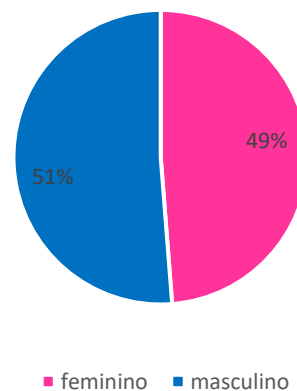
Dos 8736 pacientes com COVID 19, 0,8% necessitaram de internação hospitalar.

## Avaliação dos Óbitos confirmados por COVID 19, ocorridos até 16/07/2022

Em 13 de maio de 2020 foi confirmado o 1º óbito por COVID 19 de município.

Localidade	Qtde
ARROZAL	19
CENTRO	18
VARJÃO	10
ASILO	10
PONTE DAS LARANJEIRAS	9
SANTANÉSIA	8
CAIÇARA	7
SAROLE	6
ROSA MACHADO	6
VILA DAS PALMEIRAS	5
CASA AMARELA	4
CACARIA	4
SOSSEGO	3
RIBEIRÃO DAS LAJES	3
SANTA TEREZA	3
VALE VERDE	2
JAQUEIRA	2
KM 03	1
PREFEITURA	1
CRUZEIRO	1
KOOPLAND	1
<b>Total Geral</b>	<b>123</b>

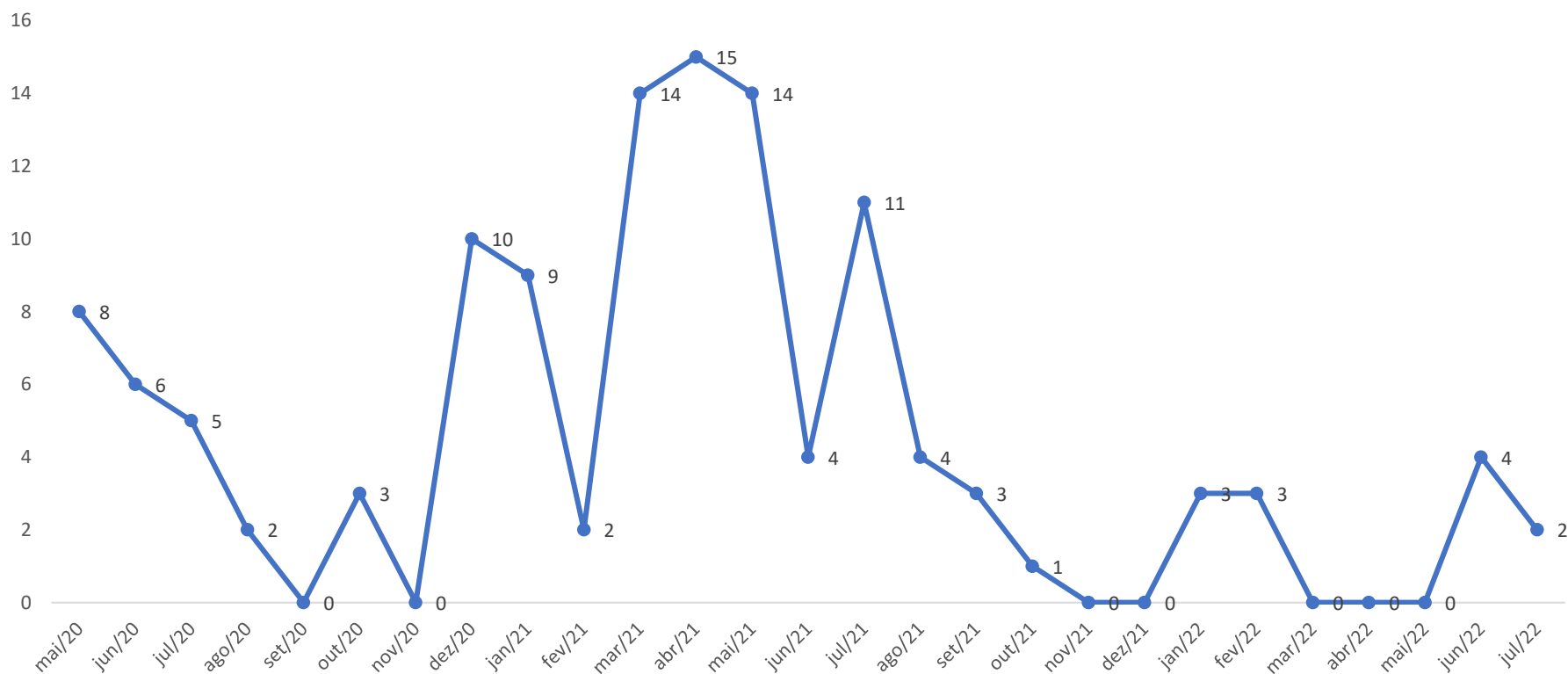
Distribuição dos óbitos por COVID 19, segundo sexo, Piraí - RJ, até 16/07/2022



## Avaliação dos Óbitos confirmados por COVID 19, ocorridos até 16/07/2022, por faixa etária e mês de ocorrência

Mês/ano	20 a 29	30 a 39	40 a 49	50 a 59	60 a 69	70 a 79	80 e +	Total Geral
<b>2020</b>		1	2	6	7	8	10	<b>34</b>
<b>2021</b>	1	1	14	18	15	18	10	<b>77</b>
<b>2022</b>	0	0	1	1	0	5	5	<b>12</b>
jan						3		3
fev						2	1	3
mar								0
abr								0
mai								0
jun			1	1			2	4
jul							2	2
<b>Total Geral</b>	<b>1</b>	<b>2</b>	<b>17</b>	<b>25</b>	<b>22</b>	<b>31</b>	<b>25</b>	<b>123</b>

### Nº de óbitos por COVID 19, de Maio/2020 a Julho 2022- Piraí - RJ



O gráfico acima mostra a distribuição dos 123 óbitos por COVID-19, nos meses de ocorrência em 2020, 2021 e 2022.



## Taxa de ocupação de leitos COVID – Hospital Flávio Leal – 16/07/2022 – 12h

Total de leitos	01
Ocupados	1
Livres	0
Taxa de ocupação	100%

Fonte: Hospital Flávio Leal – Em  
16/07/2022 às 12:00

## Taxa de ocupação de leitos COVID – Zilda Arns – 16/07/2022 – 12h

Enfermaria		UTI – adulto/Pediátrico	
Total de leitos	8	Total de leitos	34
Ocupados	7	Ocupados	16
Reservados (aguardando chegada do paciente)	0	Reservados (aguardando chegada do paciente)	0
Leitos em Manutenção	0	Leitos em Manutenção	0
Taxa de Ocupação	88%	Taxa de Ocupação	47%

Fonte: CREG Médio Paraíba – Prontuário Eletrônico do HEZA, em 16/07/2022.



# Imunização



Comparativo entre os 20 municípios do estado do Rio de Janeiro com as maiores coberturas de primeira e segunda dose contra COVID 19.

	Município	Cobertura da 1ª dose		Município	Cobertura da 2ª dose/dose única
1º	Macuco	133,2	1º	Macuco	124,9
2º	Iguaba Grande	118,9	2º	Miguel Pereira	112,1
3º	Miguel Pereira	115,1	3º	Areal	107,1
4º	Mangaratiba	113,5	4º	Iguaba Grande	104,1
5º	Areal	113,3	5º	Mangaratiba	103,3
6º	Armação dos Búzios	109,3	6º	Pirai	99,8
7º	Silva Jardim	105,5	7º	São João da Barra	98,7
8º	Pirai	105,1	8º	Silva Jardim	98,6
9º	São João da Barra	105,0	9º	Bom Jardim	98,6
10º	Bom Jardim	102,9	10º	Rio Claro	97,5
11º	Pinheiral	102,1	11º	Cantagalo	95,1
12º	Rio Claro	101,8	12º	Rio das Flores	94,0
13º	Paty do Alferes	100,3	13º	Paty do Alferes	92,5
14º	São José de Ubá	98,0	14º	Cambuci	90,0
15º	Cantagalo	97,6	15º	Três Rios	88,8
16º	Rio das Flores	97,2	16º	Pinheiral	88,2
17º	Vassouras	97,0	17º	Petrópolis	88,1
18º	Paraíba do Sul	96,6	18º	São José de Ubá	87,8
19º	Três Rios	95,7	19º	Volta Redonda	87,7
20º	Rio Bonito	95,6	20º	Mendes	87,4

## Comparativo entre os 16 municípios do estado do Rio de Janeiro com as maiores coberturas de doses de reforços e doses adicionais contra COVID 19.

	Município	Cobertura da 1ª dose de reforço
1º	Miguel Pereira	75,7
2º	Areal	73,0
3º	Macuco	72,4
4º	Pirai	65,1
5º	Cantagalo	65,0
6º	Engenheiro Paulo de Frontin	60,2
7º	Iguaba Grande	59,8
8º	Silva Jardim	59,5
9º	Rio Claro	59,4
10º	Mendes	57,9
11º	Mangaratiba	57,4
12º	Volta Redonda	54,7
13º	Quissamã	54,6
14º	Valença	53,8
15º	Rio das Flores	53,8
16º	Rio de Janeiro	53,7

	Município	Cobertura da 2ª dose de reforço
1º	Miguel Pereira	24,4
2º	Areal	22,3
3º	Iguaba Grande	21,9
4º	Cantagalo	20,3
5º	Rio de Janeiro	17,3
6º	Pirai	17,0
7º	Mendes	16,6
8º	Paty do Alferes	15,8
9º	Cordeiro	14,7
10º	Engenheiro Paulo de Frontin	14,4
11º	Mangaratiba	14,3
12º	Macuco	14,2
13º	Porciúncula	14,2
14º	Itatiaia	14,1
15º	Trajano de Moraes	14,0
16º	Carmo	13,8

	Município	Cobertura da dose adicional
1º	Vassouras	20,6
2º	Volta Redonda	13,1
3º	Arraial do Cabo	12,7
4º	São Sebastião do Alto	9,3
5º	Squarema	9,0
6º	Teresópolis	6,9
7º	Cachoeiras de Macacu	6,7
8º	Barra Mansa	5,0
9º	Cambuci	4,7
10º	Cantagalo	4,3
11º	Valença	4,2
12º	Macuco	3,9
13º	Queimados	3,8
14º	Guapimirim	3,6
15º	Armação dos Búzios	3,6
16º	Pinheiral	3,1



## Cobertura de 1ª dose

Meta prevista – população acima de 12 anos – 25.304

Doses aplicadas 26.840

**Cobertura – 106,1% da população acima de 12 anos**

## Cobertura de 2ª dose

Meta prevista – população acima de 12 anos – 25.304

Doses aplicadas 26.720

**Cobertura – 103,4% da população acima de 12 anos**

Dados registrados até 14/07/2022, acessados em 14/07/2022 às 21:36, sujeitos a alterações.



## Cobertura de 1ª dose

Meta prevista – população de 5 a 11 anos – 2.422

Doses aplicadas 2.311

**Cobertura – 95,4% da população de 5 a 11 anos**

## Cobertura de 2ª dose

Meta prevista – população de 5 a 11 anos – 2.422

Doses aplicadas 1.509

**Cobertura – 62,3% da população acima de 12 anos**

Doses adicionais aplicadas 368



## Cobertura de dose de reforço

População acima de 18 anos – 23.297

População acima de 18 anos vacinados 18.058

Cobertura – 77,5% da população acima de 18 anos

## Cobertura de 2ª dose de reforço

População acima de 18 anos – 23.297

População acima de 18 anos vacinados 4.702

Cobertura – 20% da população acima de 18 anos

Trabalhadores da saúde - 877

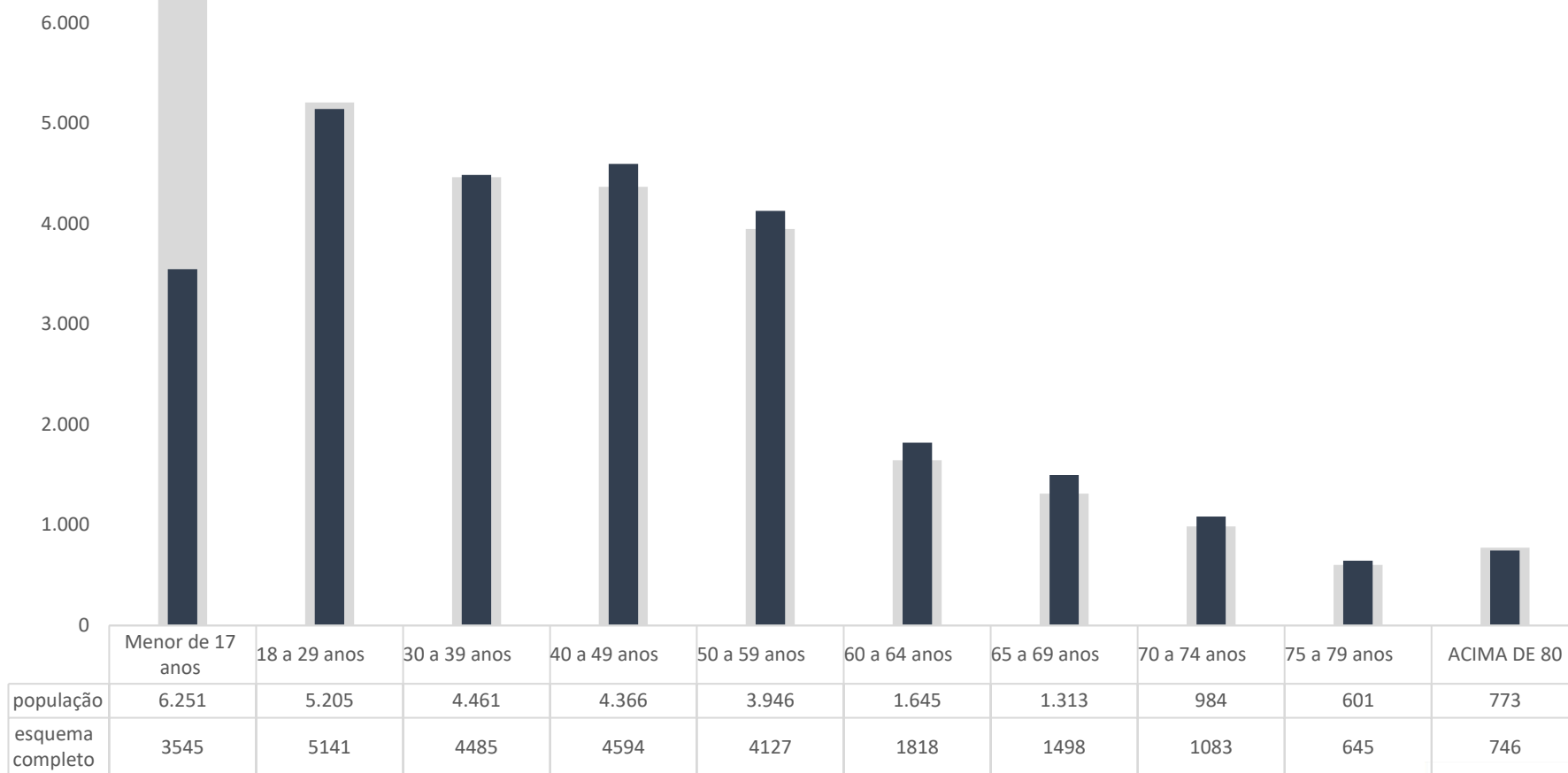
Trabalhadores da saúde vacinados 1042

Cobertura – 118,8% dos trabalhadores da saúde da saúde com dose de reforço



7.000  
6.000  
5.000  
4.000  
3.000  
2.000  
1.000  
0

População com esquema vacinal completo contra Covid 19, em Piraí, por faixa etária



Dados registrados até 14/07/2022, acessados em 14/07/2022 às 21:36, sujeitos a alterações.